

かながわ西湘農業協同組合の現況

# DISCLOSURE

令和4年度上半期（4月1日～9月30日）

KANAGAWA SEISHO Agricultural Cooperative Association



# はじめに



日頃、皆さまには格別のご愛顧をいただき厚くお礼申し上げます。

J A かながわ西湘は、情報開示を通じて経営の透明性を高め、当 J A に対するご理解を一層深めていただくために、令和 4 年度上半期の事業内容に関するディスクロージャー誌を作成いたしました。

農業協同組合においては、中間決算は法定化されていませんが、当 J A の内部規定に基づき仮決算を実施し自主的に開示しています。

本誌は、主な事業および経営の内容、組合の組織概要などについて、より多くの方にご理解いただけるようわかりやすく編集いたしました。

皆さまが取引金融機関を選択する際の判断材料として、また、当 J A の事業をさらにご利用いただくための一助として、ご一読いただきますようお願い申し上げます。

J A かながわ西湘は、心豊かな暮らしと地域社会の発展の実現に向け、「J A バンク」の一員として、より一層の「信頼」と「安心」の提供に努めてまいります。

今後とも一層のご支援、お引き立てを賜りますようお願い申し上げます。

令和 4 年 11 月 かながわ西湘農業協同組合

## プロフィール

令和 4 年 9 月 30 日現在

● 設立	平成 18 年 9 月 1 日	● 出資金	23 億円
● 本店所在地	神奈川県小田原市鴨宮 627 番地 電話 0465-47-8125(代)	● 総資産	4,749 億円
● 活動地区	小田原市 南足柄市 中井町 大井町 松田町 山北町 開成町 箱根町 真鶴町 湯河原町	● 貯金	4,439 億円
● 組合員数	正組合員 10,269 人 准組合員 21,952 人 合計 32,221 人	● 貸出金	947 億円
		● 長期共済保有高	1 兆 569 億円
		● 年金共済保有高	112 億円
		● 役員数	40 人
		● 職員数 (臨時職員含む)	487 人
		● 単体自己資本比率	13.15%

# 目次



JA かながわ西湘マスコットキャラクター  
西湘きんじろう

I. トピックス	3
II. 貸借対照表	8
III. 損益計算書	8
IV. 農協法及び金融再生法に基づく開示債権の状況	9
V. 単体自己資本比率	10
VI. 主要勘定の状況	10
VII. 有価証券等時価情報	10
VIII. 貯金・融資商品	11
IX. 店舗の一覧	13

当JAに関する情報はホームページでも紹介しています。

下記QRコードもしくはURLからご参照ください。



URL <https://ja-kanasei.or.jp/>

(注) 1. この資料に記載した金額は、表示単位未満を切り捨て表示していますので合計額と一致しない場合があります。  
2. 金額については0円の場合は「-」、表示単位未満の端数がある場合は「0」で表示しています。

# I . トピックス

(令和4年4月から10月まで)

## 1. 上期の自己改革の取り組み

当JAは「10年後のありたい姿」を「農業」「地域」「人財」「経営」の4つのビジョンとして掲げています。このビジョンを柱に、組合員との徹底した対話によりニーズを把握し、実践方策を「自己改革工程表」として作成しました。特に「農業者の所得増大・農業生産の拡大」「地域農業の維持・応援」を共通目標に、組合員の評価を踏まえた「自己改革実践サイクル」を構築・実践しています。

### 農業者の所得増大

湘南潮彩レモンブランド化への取り組みとして、新たにレモン販売運営委員会を開催し、今年度出荷に向けた取り扱い基準について協議を行いました。品質規格の統一をはかり、消費拡大と有利販売に取り組んでいます。また、8月に5会場で栽培講習会を実施し、生産技術の習得による生産量の増大に努めています。

肥料高騰による施肥コストの低減を意識しながら  
土壌診断の強化を進めています。

なお、化成肥料3品目と配合肥料11品目を集約銘柄品としてリニューアルしながら安定した価格供給に努めています。一方、あらゆる資材予約品が「JA ネットショップ」からいつでも受注可能になるようシステムの構築に取り組んでいます。



▲湘南潮彩レモンの栽培管理講習会を開催

### 農業継続支援（地域農業の維持）

農業支援隊の活動では水稻春・秋作業を中心に柑橘の防除・剪定作業、茶の台切り作業を行いました。

- 水稻春 95 件・16ha、秋 156 件・26ha、防除 6 件、剪定 3 件、茶 1 件



有害鳥獣対策については、地域の対策協議会を中心に捕獲強化に努めるとともに、9月22日には野猿の被害防止を目的に煙火講習会を開催しました。この他、電気柵等の普及、農業者に対するわな猟免許の取得促進に積極的に取り組みました。

### 准組合員と農業・JAとの関係強化

准組合員向け体験型農園「きんじろう農園」は、景観作物として花栽培を計画。准組合員のボランティアが種まきの作業に参加し、7月23日（ヒマワリ）と10月15日（コスモス）には農産物直売所「朝ドレファ〜ミ♪」の買い物客（准組合員含む）とともに摘み取りを体験しました。



◀ 准組合員ボランティアによる花の種まき作業





「准組知っく講座」は、5月28日に山北町内でサツマイモの植え付け、10月1日には収穫を行い、農業体験を通じて地域農業への支援を呼び掛けました。

また、当日は地元の直売所組織や、女性部の協力により、組合員相互の交流を深めました。

◀秋晴れの下、准組知っく講座のサツマイモの収穫体験を開催しました。



## 対話運動の継続・強化

9月から10月にかけて実施している認定農業者・中核的担い手への戸別訪問は、今年度より「自己改革工程表」に基づく活動として、認定農業者はもとより農業生産の中核的な担い手との関係強化をはかり、その声をJ A事業・活動に反映させるよう取り組んでいます。

●令和4年度訪問件数 104件



中核的担い手を戸別訪問し直面している課題やJ Aへの要望をうかがいました。



10月から12月にかけて開催している組合員座談会には、各支店3名以上の准組合員の参加を呼びかけています。また、座談会のテーマに「准組合員の意思反映・運営参画の今後の展開」を盛り込み、当J Aにおける准組合員の位置づけ等の共有化をはかりました。

なお、参加した准組合員には、意向調査を実施しています。

●令和4年度は26会場で開催予定

## 経営基盤の確立強化

支店再構築計画に基づき、下曽我支店と曾我支店を統合し、令和4年10月11日より「曾我の里支店」として業務を開始しました。

次世代との関係強化や、新規利用者の拡大に向け、休日訪問活動（組合員全戸訪問）に取り組んでいます。

●令和4年度上期の訪問件数 5,985名



▲令和4年10月11日に「曾我の里支店」がオープンしました。

また、デジタル化の進展に対応するため、「デジタルトランスフォーメーション推進検討委員会」を立ち上げ、新たなデジタル技術の活用による業務の変革を目指し検討を重ねています。

●令和4年度 デジタルトランスフォーメーション推進検討委員会 6回開催

## 2. 地域貢献活動

当JAは、農業者を中心とした地域住民の皆さまが組合員となって、相互扶助（お互いに助け合い、お互いに発展していくこと）を共通の理念として運営される協同組織です。2市8町（小田原市・南足柄市・中井町・大井町・松田町・山北町・開成町・箱根町・真鶴町・湯河原町）を事業区域として、地域農業や経済の活性化に資する地域金融機関の一翼を担っています。

また、地域の一員として、農業を通じて健康で豊かな地域社会の実現に向けて、事業活動を展開しています。

さらに、総合事業を通じて、各種金融商品・サービス等を提供するだけでなく、地域の協同組合として、助け合いを通じた社会貢献に努めています。

(単位：人、口)

区 分	組合員数	出資口数
正 組 合 員	10,269	1,703,167
准 組 合 員	21,952	665,976
合 計	32,221	2,369,143

※相続未確定分、法定脱退分を除く

### (1) 地域からの資金調達の状況

#### ①貯金・定期積金残高

(単位：千円)

組合員をはじめ、利用者の皆さまの貯金は4,439億24百万円です。皆さまの貯金を守り、“安心して満足していただけるJAバンク”を実現します。

#### ②貯金商品

目的・期間・金額にあわせてご利用いただける各種貯金を取り扱っています。

主な貯金商品はP.11～12をご覧ください。

種 類		残 高
当 座 性 貯 金		206,695,696
定期性貯金	定 期 貯 金	234,937,183
	定 期 積 金	1,914,112
	計	236,851,296
合 計		443,924,908

### (2) 地域への資金供給の状況

#### ①貸出金残高

(単位：千円)

組合員をはじめ、利用者皆さまへの貸出金残高は947億2百万円です。地域金融機関として、地域社会の発展と豊かな暮らしの実現に貢献することを使命と考えています。

#### ②農業関係の貸出金

農業者、農業法人及び農業関連団体等に対する農業生産・農業経営に必要な資金や、農産物の生産・加工・流通に係る事業に必要な資金です。

- (注) 1. プロパー資金とは、当JAの資金で融資しているもののうち、制度資金以外のものをいいます。  
2. 農業制度資金とは、農業者が規模拡大や経営の合理化・安定強化または新しい農業分野への投資をはかる場合などに、必要な資金を低利でご利用できる資金です。

(単位：千円)

区 分	残 高
正・准組合員	84,837,322
地方公共団体	6,197,464
そ の 他	3,668,155
合 計	94,702,943

種 類	残 高
プ ロ パ ー 資 金	771,431
農 業 制 度 資 金	19,697
合 計	791,128

#### ③融資商品

当JAでは組合員をはじめ、利用者皆さまの暮らしや事業に必要な各種資金をご融資しています。

主な融資商品はP.12をご覧ください。

### (3) 文化的・社会的貢献に関する事項（地域とのつながり）

#### ① 文化的・社会的貢献に関する事項

##### ● 一支店一協同活動・一支店一農業振興

各支店がボランティア活動や地域活動への参加を通じて、地域社会に貢献する「一支店一協同活動」を展開し、組合員をはじめ地域住民との交流をはかっています。

また、組合員と連携し、地域の特色を生かした「一支店一農業振興」を展開し、地域農業の活性化に向けた働きかけを行っています。

##### ● 高齢者福祉活動

高齢者福祉基本計画に基づき、「健康寿命 100 歳プロジェクト」の継続実践による健康増進活動と、地域に根ざしたボランティア活動を展開しています。

※新型コロナウイルス感染症の影響により一部中止させていただいた活動もあります。

##### ● 食農教育

学校農園応援事業を通じた農業体験学習を支援しています。

子どもたちの農業理解のイベントとして「田んぼの生き物調査」「夏休み子どもあぐりスクール」を開催するとともに、地産地消の推進・PRとあわせて地元農産物を学校給食へ供給しています。

##### ● 図画・書道コンクール

教育の一端を担い、管内の小学生から高校生まで、それぞれの方針に対する研究心を深めてもらうため、神奈川県農業協同組合中央会や全国共済農業協同組合連合会が主催する図画・書道コンクールに参加しています。

##### ● 各種相談会

###### ○ 資産相談センター

事業承継や資産管理など各種相談にワンストップ窓口として対応しています。

###### ○ 税務・法律相談会

顧問税理士による税務相談及び顧問弁護士による法律相談を本店・開成事業所・湯河原中央支店の3会場で開催しています。

###### ○ 年金相談会

年金に関する疑問や受取方法のご相談、受給手続きについて、専門の社会保険労務士が対応しています。

###### ○ 遺言信託相談会

相続手続きや遺言書の作成等、専門の財務コンサルタントが対応しています。

###### ○ ローン休日相談会

住宅の新築・購入・リフォームおよび自動車購入・教育資金等のお借入れ、他金融機関のローンの借り換えなどについてご相談を承ります。毎週土曜日、毎月第2・4日曜日に「ローンセンター」で相談会を開催しています。

##### ● 多様な農業支援への取り組み

農家に出向く体制であるTAC活動において、担当者に対するポイント制を導入し、営農経済センター等に配置するTACサポーターの活動強化をはかっています。

#### ② 利用者ネットワーク化への取り組み

##### ● 助け合い組織「すみれ会」

組合員・利用者の高齢化が進むなか、高齢者福祉活動の一つとして、助け合い組織すみれ会を中心に、「ミニデイサービス」や「ふれあい訪問」を実施しています。



夏休み子どもあぐりスクールで野菜の収穫体験



● **認知症サポーター**

認知症を正しく理解し、認知症の方やその家族を温かく見守る応援者になるため、役職員が養成講座を受講し「認知症サポーター」の認定を受けています。毎週金曜日には認知症サポーターの証であるオレンジリングを着用し、人にやさしい地域社会づくりに取り組んでいます。

● **地域見守り活動**

地域貢献活動の一環として、神奈川県が実施している「地域見守り活動」に協力しています。渉外担当などによる訪問活動や資材配達といった業務のなかで、訪問宅に異常がないか心配することで地域住民の安全確保に貢献しています。

● **年金友の会親睦旅行**

当JAで年金をお受取りの方は、毎年1月から2月に実施される年金友の会親睦旅行(1泊2日)に参加いただいております。  
※昨年度に引き続き、今年度も新型コロナウイルス感染症を危惧し中止させていただきます。

③ **情報提供活動**

● **広報誌・コミュニティ紙等の発行**

広報誌「かながわ西湘」やコミュニティ紙「ハーモニ」を発行するほか、JAからのお知らせや組合員・地域等に関する様々な情報・組合員が必要とする話題を発信しています。

● **ホームページ・SNS等による情報提供**

管内の農業・暮らしに関する情報やJA事業についてホームページでわかりやすく紹介しています。また、メールマガジンでは自然災害・病害虫対策など営農情報をタイムリーに発信するほか、「Instagram」を通じて、JAや地域農業の魅力など幅広い情報を配信しています。

● **JA提供のTVに協力**

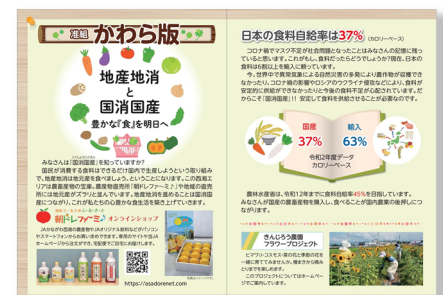
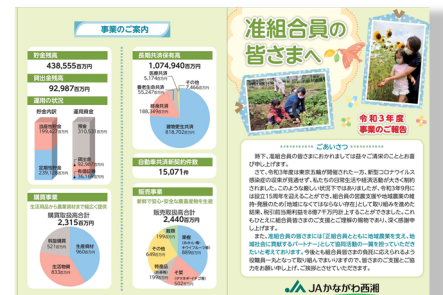
JAグループが提供する番組tvk「かながわ旬菜ナビ」を企画し、管内の農業や旬な情報を紹介しています。

● **ディスクロージャー誌の発行**

主な事業内容や組合の組織概要、経営などについて、より多くの方にご理解していただくために、わかりやすく編集したディスクロージャー誌を発行しています。

● **「准組合員の皆さまへ～准組かわら版～」の発行**

准組合員を対象に経営状況をわかりやすく開示し、JAバンクの安全性のPR、農業理解に結びつく話題、JAからのお知らせなどを「准組合員の皆さまへ～准組かわら版～」として発行しています。



④ **店舗体制 (令和4年10月末現在)**

名称	店舗数
本店	1
事業所	1
支店	28
営農経済センター	5
店外A T Mコーナー	1か所

※詳細は「店舗の一覧」P.13～14 をご参照下さい。

▲経営状況・JAからのお知らせを記載した「准組合員の皆さまへ～准組かわら版～」



## Ⅱ.貸借対照表

令和4年9月30日現在

(単位：千円)

科 目	金 額	科 目	金 額
(資産の部)		(負債の部)	
1 信用事業資産	444,790,400	1 信用事業負債	448,331,231
2 共済事業資産	7,035	2 共済事業負債	1,009,799
3 経済事業資産	380,824	3 経済事業負債	259,142
4 雑資産	582,064	4 雑負債	461,119
5 固定資産	6,450,070	5 諸引当金	1,952,918
6 外部出資	21,595,359	負債の部合計	452,014,212
7 繰延税金資産	1,188,048	(純資産の部)	
		1 組合員資本	24,423,553
		(1) 出資金	2,395,999
		(2) 資本準備金	15,329
		(3) 利益剰余金	22,012,224
		2 評価・換算差額等	▲1,443,962
		純資産の部合計	22,979,591
資産の部合計	474,993,803	負債及び純資産の部合計	474,993,803

## Ⅲ.損益計算書

令和4年4月1日から令和4年9月30日まで

(単位：千円)

科 目	金 額	科 目	金 額
1 事業総利益	2,428,853	3 事業外収益	180,668
事業収益	3,353,818	4 事業外費用	17,198
事業費用	924,965	経常利益	450,255
信用事業総利益	1,581,997	5 特別利益	1,195
共済事業総利益	736,758	6 特別損失	2,295
購買事業総利益	82,649	税引前当期利益	449,154
販売事業総利益	51,360	7 法人税、住民税及び事業税	88,657
その他事業総利益	5,586	8 法人税等調整額	9,555
指導事業収支差額	▲29,498	法人税等合計	98,213
		当期剰余金	350,941
2 事業管理費	2,142,067	当期首繰越剰余金	904,994
事業利益	286,785	当期末処分剰余金	1,255,936

## IV.農協法及び金融再生法に基づく開示債権の状況



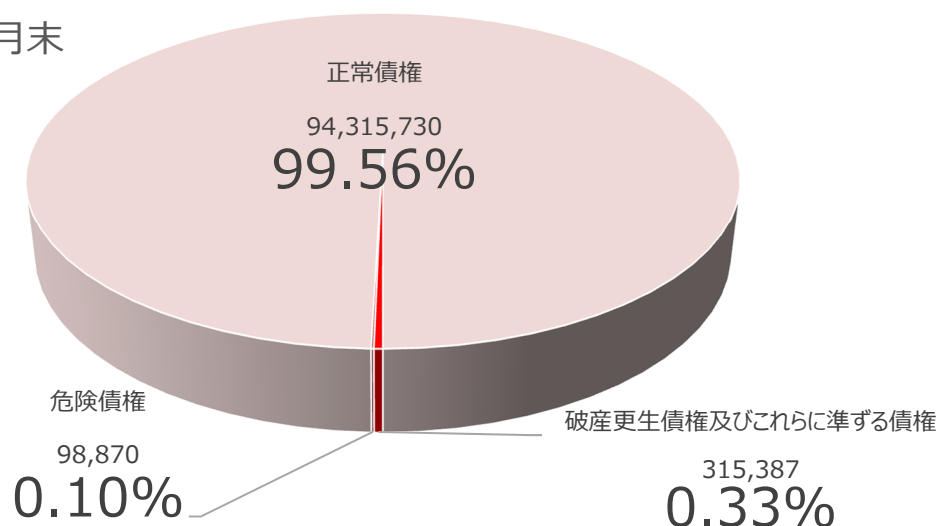
(単位：千円)

債権区分	令和4年3月末	令和4年9月末	増減
破産更生債権及びこれらに準ずる債権	386,623	315,387	▲71,236
危険債権	129,889	98,870	▲31,018
要管理債権	12,702	-	▲12,702
三月以上延滞債権	-	-	-
貸出条件緩和債権	12,702	-	-
小計	529,215	414,258	▲114,957
正常債権	92,488,875	94,315,730	1,826,855
合計	93,018,090	94,729,988	1,711,898

- (注) 1. 破産更生債権及びこれらに準ずる債権  
破産手続開始、更生手続開始、再生手続開始の申立て等の事由により経営破綻に陥っている債務者に対する債権及びこれらに準ずる債権をいいます。
2. 危険債権  
債務者が経営破綻の状態には至っていないが、財政状態及び経営成績が悪化し、契約に従った債権の元本の回収及び利息の受取りができない可能性の高い債権をいいます。
3. 要管理債権  
4. 「三月以上延滞債権」に該当する貸出金と5. 「貸出条件緩和債権」に該当する貸出金の合計額をいいます。
4. 三月以上延滞債権  
元本又は利息の支払が約定支払日の翌日から三月以上遅延している貸出金で、破産更生債権及びこれらに準ずる債権及び危険債権に該当しないものをいいます。
5. 貸出条件緩和債権  
債務者の経営再建又は支援を図ることを目的として、金利の減免、利息の支払猶予、元本の返済猶予、債権放棄その他の債務者に有利となる取決めを行った貸出金で、破産更生債権及びこれらに準ずる債権、危険債権及び三月以上延滞債権に該当しないものをいいます。
6. 正常債権  
債務者の財政状態及び経営成績に特に問題がないものとして、上記に掲げる債権以外のものに区分される債権をいいます。

### ●金融再生法開示債権の状況

令和4年9月末



## V. 単体自己資本比率

令和4年3月末	令和4年9月末
12.82%	13.15%

- (注) 1. 「農業協同組合等がその経営の健全性を判断するための基準」(平成18年金融庁・農水省告示第2号)に基づき算出しています。
2. 令和4年9月末の自己資本比率算定上、期末の外部流出予定額は未定であることから控除していません。

## VI. 主要勘定の状況

(単位：千円、%)

区 分	令和3年9月末	令和4年3月末	令和4年9月末	計画対比
貯 金	435,313,163	438,555,809	443,924,908	100.4%
貸 出 金	91,414,517	92,987,751	94,702,943	99.4%
預 金	310,229,303	310,531,339	309,445,740	101.2%
有 価 証 券	37,708,003	36,169,557	38,865,765	97.2%

(注)計画対比は、年間計画と実績との対比です。

## VII. 有価証券等時価情報

(単位：千円)

種 類	令和4年3月末			令和4年9月末		
	帳簿価額	時価	評価損益	帳簿価額	時価	評価損益
満期保有目的	10,429,044	11,258,740	829,695	10,427,908	11,014,590	586,681
そ の 他	25,740,512	25,740,512	-	28,437,857	28,437,857	-
合 計	36,169,557	36,999,252	829,695	38,865,765	39,452,447	586,681

- (注) 1. 9月末の有価証券の時価は、9月末日における市場価格等に基づく時価としています。
2. 帳簿価額は、満期保有目的有価証券またはその他有価証券については償却原価適用後、減損適用後の帳簿価額を記載しています。

## Ⅷ.貯金・融資商品



### 1. 主な貯金商品

種 類	特 徴	預入期間
総 合 口 座	普通貯金と定期貯金が一冊の通帳でご利用になれます。普通貯金の残高が不足していてもお預け入れの定期貯金の 90%、最高 300 万円までの自動融資がご利用になれ、大変便利です。	出し入れ自由 (定期は除く)
普 通 貯 金	いつでも出し入れでき、自動支払い、自動受取りもご利用になれます。キャッシュカードとあわせてお財布がわりにご利用ください。	出し入れ自由
決 済 用 貯 金	普通貯金と同様の機能を持ちますが、無利息となります。 ※貯金保険制度により全額保護の対象となる貯金です。	同上
貯 蓄 貯 金	残高に応じて、5 段階の金額階層金利設定を行うお引き出しが自由な貯金です。普通貯金との間でスウィングのサービスができます。 ※公共料金の自動支払い、給与・年金等の自動受取りにはご利用できません。	同上
当 座 貯 金	お支払いを手形や小切手で行う貯金です。お取引上のお支払いや代金回収などに最適です。	同上
納 税 準 備 貯 金	税金納付のための貯金です。お引き出しは原則として納税時のみで、非課税扱いとなります。なお、納税以外のお引き出しは、原則課税扱いとなります。	入金自由
ス ー パ ー 定 期 貯 金	あらかじめ預け入れ期間を定めて預け入れる定期貯金です。1 ヶ月超 5 年未満でご都合の良い日を満期日とする満期日指定方式もご利用いただけます。	1・3・6 ヶ月 1・2・3・4・5 年
大 口 定 期 貯 金	1,000 万円以上の金額でお預かりします。	同上
定 期 積 金	お子さまの教育費、自動車・マイホームの購入資金や趣味・レジャー資金の貯蓄等を計画的に行えます。	6 ヶ月以上 5 年以内

#### ● J A かながわ西湘ならではの特典

##### ①『マル得定期貯金』（取扱期間：令和 5 年 3 月 31 日まで）

当 J A で年金・給与（給与は 1 回の振込金額 5 万円以上）をお受取の方に限り、定期貯金（スーパー定期 1 年もの、元金自動継続）の店頭表示金利に 0.1% 上乗せした金利でお預かりします。  
（お 1 人様年金、給与合算で 500 万円まで）

##### ②『J A トク農定期貯金』（取扱期間：令和 5 年 3 月 31 日まで）

農業所得申告者（農業収入 50 万円以上）の方及びその農業専従者で J A と継続的に貯金取引のある方に限り、定期貯金（スーパー定期 1 年もの）の店頭表示金利に 0.1% 上乗せした金利でお預かりします。（お 1 人様 300 万円まで）

##### ③『J A プラチナ定期貯金』（取扱期間：令和 5 年 3 月 31 日まで）

退職者で年金受取口座を当 J A に指定し、退職金 500 万円以上を新規に定期貯金契約される方に限り、定期貯金（スーパー定期・大口定期 1 年もの、自動継続）の店頭表示金利に 0.05% 上乗せした金利でお預かりします。（新規加入者を含む組合員限定）

##### ④『J A 共済金専用定期貯金』（取扱期間：令和 5 年 3 月 31 日まで）

当 J A 共済の満期共済金・死亡共済金・年金共済金等の共済金をお預けいただける方に限り、定期貯金（スーパー定期・大口定期 1 年もの、自動継続）の店頭表示金利に 0.05% 上乗せした金利でお預かりします。  
（100 万円以上で共済金（満期金等）により受け取られた金額の範囲内）

##### ⑤『J A 相続定期貯金』（取扱期間：令和 5 年 3 月 31 日まで）

当 J A または他の金融機関での相続手続きにより取得した資金を原資にお預けいただける方に限り、定期貯金（スーパー定期・大口定期 1 年もの、自動継続）の店頭表示金利に 0.10% 上乗せした金利でお預かりします。  
（100 万円以上で相続手続きにより受け取られた金額の範囲内）



⑥『子ども定期積金』（取扱期間：令和5年3月31日まで）

中学生以下のお子さま（お子さま本人の貯金名義）で、当JAにお預けいただける方に限り年利0.1%でお預かりします。

（月額10,000円以上50,000円以内1円単位、期間3年以上5年以内）

## 2. 主な融資商品

種類	融資期間	融資金額	資金の使いみち
住宅ローン	変動金利型 40年以内 (一定期間固定金利 選択型もあります)	1億円以内 (1万円単位)	・住宅の新築 ・土地付住宅（中古物件を含む）の購入 ・マンション（中古物件を含む）の購入
リフォームローン	変動金利型 15年以内 (一定期間固定金利 選択型もあります)	10万円～1,500万円 以内 (1万円単位)	・土地（更地）の購入 ・住宅の増改築・改装・補修 ・借換え
教育ローン	変動金利型 固定金利型 15年以内 (在学期間を含む)	10万円～1,000万円 以内 (1万円単位)	・入学金、授業料、その他教育に必要な資金 ・借換え
マイカーローン	変動金利型 固定金利型 10年以内	10万円～1,000万円 以内 (1万円単位)	・自動車、バイクの購入等に必要な資金 ・借換え
フリーローン	変動金利型 固定金利型 10年以内	10万円～500万円 以内 (1万円単位)	・生活に必要な資金及び事業性資金 ・借換え
カードローン	変動金利型 1年ごとの更新	10万円～500万円 以内 (10万円単位)	・暮らしの資金
アグリマイティーフunding	固定・変動金利型 設備20年以内 運転10年以内	所要資金の範囲内 (1万円単位) (※1)	・農業生産に直結する設備資金及び運転資金 ・再生可能エネルギー対応資金
農機ハウスローン	固定金利型 15年以内	3,000万円以内 (1万円単位)	・農機具の購入資金 ・パイプハウス等資材 ・建設費用 ・発電・蓄電設備の取得資金
営農資金	資金用途により 各種対応		・農業経営の合理化、その他農業経営に必要な資金
事業資金			・賃貸住宅等の取得・新築・改装に必要な資金や事業に必要な運転・設備資金

(※1) 再生可能エネルギー対応資金については、1億円以内となります。

●『JA住宅ローン・マイカーローン・教育ローン』とくとくプラン

(取扱期間：令和5年3月31日まで)

金利等の詳細については、お近くの支店窓口にお問合せください。

## IX. 店舗の一覧



(令和4年10月末現在)

店舗名	住所	電話番号	ATM 設置台数
本店	小田原市鴨宮 627	0465(47)8125	
開成事業所(統括センター)	足柄上郡開成町吉田島 2000	0465(83)5151	
久野支店	小田原市久野 421	0465(34)5363	1台
足柄支店	小田原市寿町 3-6-31	0465(35)3518	1台
報徳支店	小田原市堀之内 22-1	0465(36)2184	2台
成田支店	小田原市成田 200	0465(36)3166	1台
下府中支店	小田原市鴨宮 627	0465(47)4831	2台
酒匂支店	小田原市酒匂 5-16-2	0465(48)7881	1台
曾我の里支店	小田原市曾我別所 778-1	0465(42)0747	1台
下中支店	小田原市中村原 741-1	0465(43)0312	1台
片浦支店	小田原市根府川 118-1	0465(29)0011	1台
大窪支店	小田原市風祭 242	0465(24)2318	1台
国府津支店	小田原市国府津 1669	0465(47)4178	1台
早川支店	小田原市早川 1-16-12	0465(22)3966	1台
湯河原支店	足柄下郡湯河原町土肥 5-8-1	0465(62)3183	1台
湯河原中央支店	足柄下郡湯河原町中央 4-1-1	0465(62)6146	1台
真鶴駅前支店	足柄下郡真鶴町真鶴 1810-8	0465(68)2135	1台
箱根支店	足柄下郡箱根町宮城野 618	0460(82)2208	1台
大井支店	足柄上郡大井町金子 1464	0465(82)0154	2台
相和支店	足柄上郡大井町山田 379-1	0465(82)2286	1台
中井支店	足柄上郡中井町比奈窪 68	0465(81)1121	1台
井ノ口支店	足柄上郡中井町井ノ口 4041	0465(81)0351	1台
松田支店	足柄上郡松田町松田惣領 1250	0465(82)4158	1台
山北支店	足柄上郡山北町山北 211	0465(75)0004	1台
清水支店	足柄上郡山北町川西 689	0465(77)2010	
茶業センター A T Mコーナー	足柄上郡山北町川西 652-29		1台
南足柄支店	南足柄市関本 675	0465(74)4111	2台
岡本支店	南足柄市塚原 1579	0465(74)1611	1台
岩原支店	小田原市北ノ窪 481-1	0465(74)1580	1台
福沢支店	南足柄市千津島 3005-4	0465(74)1612	1台
開成支店	足柄上郡開成町延沢 95	0465(82)0169	1台
開成営農経済センター	足柄上郡開成町吉田島 2000	0465(83)5165	
久野営農経済センター	小田原市久野 421	0465(35)8010	
成田営農経済センター	小田原市成田 802-1	0465(38)0131	

店 舗 名	住 所	電話番号	ATM 設置台数
湯河原営農経済センター	足柄下郡湯河原町中央 4-1-1	0465(62)6149	
中井営農経済センター	足柄上郡中井町比奈窪 68	0465(81)2776	
物流センター (コールセンター)	足柄上郡開成町吉田島 2000	0120(500)391	
グリーンセンター	足柄上郡開成町吉田島 2000	0465(83)5156	
下中集出荷場	小田原市小竹 116	0465(43)4749	
成田総合選果場	小田原市成田 802-1	0465(38)0126	
早川選果場	小田原市早川 846	0465(22)8186	
湯河原選果場	足柄下郡湯河原町中央 4-1-1	0465(63)0046	
福沢総合選果場	南足柄市怒田 1332	0465(74)2611	
曽我キウイフルーツ選果場	小田原市上曽我 678	0465(42)0801	
曽我キウイフルーツ低温貯蔵庫	小田原市上曽我 678		
福沢キウイフルーツ低温貯蔵庫	南足柄市怒田 1341	0465(73)2521	
農産物直売所 朝ドレファ〜ミ♪成田店	小田原市成田 650-1	0465(39)1500	
〃 ハルネ店	小田原市栄町 1-1-7	0465(23)3100	
ローンセンター	小田原市鴨宮 627	0465(46)1178	
J A かながわ西湘不動産(株)本店	小田原市鴨宮 627	0465(46)1001	
〃 あしがら営業所	足柄上郡開成町みなみ 1-23-9	0465(82)3133	
J A かながわ西湘葬祭(株)「虹のホール開成」	足柄上郡開成町吉田島 2000	0465(82)8880	
J A かながわ西湘エネルギー(株)本店	足柄上郡開成町吉田島 2000	0465(83)7000	
〃 成田給油所(セルフ)	小田原市成田 804	0465(36)0179	
〃 山北給油所	足柄上郡山北町山北 316-1	0465(75)1244	
〃 福沢給油所 (セルフ)	南足柄市千津島 484-2	0465(72)2035	
(株)神奈川県農協茶業センター	足柄上郡山北町川西 691-7	0465(77)2001	

(注) 1.店舗外 A T M 設置台数は 1 台です。

2.下曽我支店と曽我支店は統合し、令和 4 年 10 月 11 日より「曽我の里支店」として業務を開始しています。





〒250-0874 神奈川県小田原市鴨宮 627 番地

Tel : 0465 (47) 8125 (代)

Fax : 0465 (47) 7305

**URL** <https://ja-kanasei.or.jp/>