

かながわ西湘農業協同組合の現況

# DISCLOSURE

令和5年度上半期（4月1日～9月30日）

KANAGAWA SEISHO Agricultural Cooperative Association



# はじめに



日頃、皆さまには格別のご愛顧をいただき厚くお礼申し上げます。

J A かながわ西湘は、情報開示を通じて経営の透明性を高め、当 J A に対するご理解を一層深めていただくために、令和 5 年度上半期の事業内容に関するディスクロージャー誌を作成いたしました。

農業協同組合においては、中間決算は法定化されていませんが、当 J A の内部規定に基づき仮決算を実施し自主的に開示しています。

本誌は、主な事業および経営の内容、組合の組織概要などについて、より多くの方にご理解いただけるようわかりやすく編集いたしました。

皆さまが取引金融機関を選択する際の判断材料として、また、当 J A の事業をさらにご利用いただくための一助として、ご一読いただきますようお願い申し上げます。

J A かながわ西湘は、心豊かな暮らしと地域社会の発展の実現に向け、「J A バンク」の一員として、より一層の「信頼」と「安心」の提供に努めてまいります。

今後とも一層のご支援、お引き立てを賜りますようお願い申し上げます。

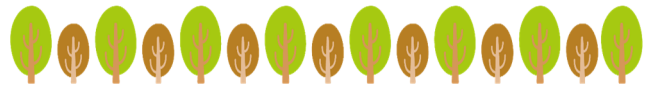
令和 5 年 11 月 かながわ西湘農業協同組合

## プロフィール

令和 5 年 9 月 30 日現在

● 設立	平成 18 年 9 月 1 日	● 出資金	23 億円
● 本店所在地	神奈川県小田原市鴨宮 627 番地 電話 0465-47-8125(代)	● 総資産	4,757 億円
● 活動地区	小田原市 南足柄市 中井町 大井町 松田町 山北町 開成町 箱根町 真鶴町 湯河原町	● 貯金	4,463 億円
● 組合員数	正組合員 10,104 人 准組合員 22,012 人 合計 32,116 人	● 貸出金	985 億円
		● 長期共済保有高	1 兆 292 億円
		● 年金共済保有高	109 億円
		● 役員数	40 人
		● 職員数 (臨時職員含む)	472 人
		● 単体自己資本比率	14.44%

# 目 次



J A かながわ西湘マスコットキャラクター  
西湘きんじろう

I. トピックス	3
II. 貸借対照表	8
III. 損益計算書	8
IV. 農協法に基づく開示債権の状況及び金融再生法開示債権区分に基づく債権の保全状況	9
V. 単体自己資本比率	10
VI. 主要勘定の状況	10
VII. 有価証券等時価情報	10
VIII. 貯金・融資商品	11
IX. 店舗の一覧	13

当 J A に関する情報はホームページでも紹介しています。  
下記 QR コードもしくは URL からご参照ください。



URL <https://ja-kanasei.or.jp/>

(注) 1. この資料に記載した金額は、表示単位未満を切り捨て表示していますので合計額と一致しない場合があります。  
2. 金額については 0 円の場合は「-」、表示単位未満の端数がある場合は「0」で表示しています。

# I .トピックス



(令和5年4月から10月まで)

## 1. 上期の自己改革の取り組み

当JAは「10年後のありたい姿」を「農業」「地域」「人財」「経営」の4つのビジョンとして掲げています。このビジョンを柱に、組合員との徹底した対話によりニーズを把握し、実践方策を「自己改革工程表」として作成しました。特に「農業者の所得増大・農業生産の拡大」「地域農業の維持・応援」を共通目標に、組合員の評価を踏まえた「自己改革実践サイクル」を構築・実践しています。

### 農業者の所得増大

「西湘ニンニク」が7月にかながわブランドに登録されました。9月の作付け講習会には20名が参加し、作付けポイントや病害対策について講習を受けました。

また、9月より「湘南潮彩レモンサワー」を1,700ケース限定で新発売しました。

8月開催の農業機械利用事業講習会に32名が参加し、受講者数延べ1,173名になりました。

農業生産コスト削減のため行った肥料の銘柄集約やリニューアル肥料は、予約注文書に掲載することで広く周知しました。

また、土壌診断による適正施肥および土壌改良を薦めることで生産コスト削減に努めました。

JAねっとショップでは、利用満足度をあげるために取扱品目の増加およびシステムの改修に努めています。



かながわブランドに登録された「西湘ニンニク」。

### 農業継続支援（地域農業の維持）

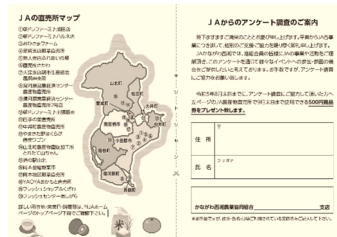
農業支援隊の活動では水稻作業を中心に柑橘、茶、キウイの作業を行いました。

- 水稻 春 94件・15ha、秋 171件・30ha
- 柑橘作業・防除 11件、剪定 1件 ●茶 1件 ●キウイ 2件

有害鳥獣対策については、地域の対策協議会を中心に捕獲強化に努めるとともに、野生鳥獣による農作物被害届をホームページ上からも提出できるように取り組みを強化しました。その他、電気柵等の普及、農業者に対するわな猟免許の取得促進に積極的に取り組みました。

### 准組合員と農業・JAとの関係強化

准組合員からの生の声を聴くため、准組合員21,668名にアンケート調査を行いました。回答された方は2,293名で回収率は11%。貴重な意見をいただくことができました。その中の94%は「正組合員とともに地域農業を支え地域社会に貢献するパートナー」に賛同され、准組合員が単なる事業利用ではなく、農業を支える大きな存在であることを再認識しました。



准組合員一斉アンケートで多くの意見をいただきました。



「きんじろう農園」で「クリムソクローバー」の種まきを実施しました。

准組合員向け体験型農園「きんじろう農園」では、国産小麦が見直されている現状を踏まえ、小麦栽培を計画。4月8日には景観作物や緑肥としても利用できる「クリムソクローバー」の種まきを実施。11月には、小麦を栽培している農家の指導のもと、准組合員のボランティアが種まきを行います。

## 対話運動の継続・強化

8月から10月にかけて中核的担い手・認定農業者への戸別訪問を実施しました。農業者が直面している課題、JAへの要望を対話により直接拝聴し、JA事業・活動に反映できるよう取り組みます。

また、10月から12月にかけて26会場で開催している組合員座談会では、「准組合員の意思反映・運営参画に関する取り組み」や「エリア構想に基づく新たな店舗運営の取り組み」をテーマに取り上げ、正組合員と准組合員が一体となったJA運営を実現し、組合員の評価を踏まえながら必要な見直しを行います。

さらに青壮年部では、新規就農者への加入運動や食農教育など地域に根ざした活動に取り組みました。また、関係機関と連携し、「農福連携」のマッチングに向けた取り組みの共有化をはかりました。



中核的担い手を戸別訪問し直面している課題やJAへの要望をうかがいました。

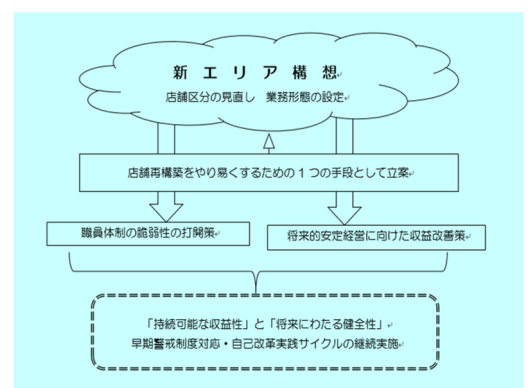
## 経営基盤の確立強化

労働人口の減少等も含め、将来的安定経営をめざして店舗再構築の効果的な実施を行います。店舗再構築については、8月理事会で全体構想と令和6年4月からの南足柄エリアでのモデル展開を決定しました。新エリア単位に組織強化の拠点となる支店を設け、組織基盤の強化を進めていきます。

また、平成25年に策定した「支店再構築計画」に基づき、大窪・早川統合支店建設地を決定するとともに建設用地を取得しました。

なお、次世代との関係強化や、新規利用者の拡大に向け、休日訪問活動（組合員全戸訪問）に取り組んでいます。

- 令和5年度上期の訪問件数 2,014名



新エリア構想により、組織基盤の強化を進めています。



## 2. 地域貢献活動

当 J A は、農業者を中心とした地域住民の皆さまが組合員となって、相互扶助（お互いに助け合い、お互いに発展していくこと）を共通の理念として運営される協同組織です。2市8町（小田原市・南足柄市・中井町・大井町・松田町・山北町・開成町・箱根町・真鶴町・湯河原町）を事業区域として、地域農業や経済の活性化に資する地域金融機関の一翼を担っています。

また、地域の一員として、農業を通じて健康で豊かな地域社会の実現に向けて、事業活動を展開しています。

さらに、総合事業を通じて、各種金融商品・サービス等を提供するだけでなく、地域の協同組合として、助け合いを通じた社会貢献に努めています。

(単位：人、口)

区 分	組合員数	出資口数
正 組 合 員	10,104	1,682,281
准 組 合 員	22,012	657,625
合 計	32,116	2,339,906

※相続未確定分、法定脱退分を除く

### (1) 地域からの資金調達の状況

#### ①貯金・定期積金残高

(単位：千円)

組合員をはじめ、利用者の皆さまの貯金は 4,463 億 19 百万円です。皆さまの貯金を守り、“安心して満足していただける J A バンク”を実現します。

#### ②貯金商品

目的・期間・金額にあわせてご利用いただける各種貯金を取り扱っています。

主な貯金商品は P.11 をご覧ください。

種 類		残 高
当 座 性 貯 金		214,619,993
定期性貯金	定 期 貯 金	230,136,536
	定 期 積 金	1,563,293
	計	231,699,830
合 計		446,319,823

### (2) 地域への資金供給の状況

#### ①貸出金残高

組合員をはじめ、利用者皆さまへの貸出金残高は 985 億 13 百万円です。地域金融機関として、地域社会の発展と豊かな暮らしの実現に貢献することを使命と考えています。

#### ②農業関係の貸出金

農業者、農業法人及び農業関連団体等に対する農業生産・農業経営に必要な資金や、農産物の生産・加工・流通に関係する事業に必要な資金です。

- (注) 1. プロパー資金とは、当 J A の資金で融資しているもののうち、制度資金以外のものをいいます。  
2. 農業制度資金とは、農業者が規模拡大や経営の合理化・安定強化または新しい農業分野への投資をはかる場合などに、必要な資金を低利でご利用できる資金です。

#### ③融資商品

当 J A では組合員をはじめ、利用者皆さまの暮らしや事業に必要な各種資金をご融資しています。

主な融資商品は P.12 をご覧ください。

(単位：千円)

区 分	残 高
正・准組合員	88,155,601
地方公共団体	7,524,320
そ の 他	2,833,088
合 計	98,513,011

(単位：千円)

種 類	残 高
プ ロ パ ー 資 金	893,479
農 業 制 度 資 金	14,914
合 計	908,393

### (3) 文化的・社会的貢献に関する事項（地域とのつながり）

#### ① 文化的・社会的貢献に関する事項

##### ● 一支店一協同活動・一支店一農業振興

各支店がボランティア活動や地域活動への参加を通じて、地域社会に貢献する「一支店一協同活動」を展開し、組合員をはじめ地域住民との交流をはかっています。

また、組合員と連携し、地域の特色を生かした「一支店一農業振興」を展開し、地域農業の活性化に向けた働きかけを行っています。

##### ● 高齢者福祉活動

高齢者福祉基本計画に基づき、「健康寿命 100 歳プロジェクト」の継続実践による健康増進活動と、地域に根ざしたボランティア活動を展開しています。

##### ● 食農教育

学校農園応援事業を通じた農業体験学習を支援しています。子どもたちの農業理解のイベントとして「田んぼの生き物調査」「夏休み子どもあぐりスクール」を開催するとともに、地産地消の推進・PRとあわせて地元農産物を学校給食へ供給しています



「田んぼの生き物調査」で自然とふれあう子供たち。

##### ● 図画・書道コンクール

教育の一端を担い、管内の小学生から高校生まで、それぞれの分野に対する研究心を深めてもらうため、神奈川県農業協同組合中央会や全国共済農業協同組合連合会が主催する図画・書道コンクールに参加しています。

##### ● 各種相談会

###### ○ 税務・法律相談会

顧問税理士による税務相談及び顧問弁護士による法律相談を本店・開成事業所・湯河原中央支店の3会場で開催しています。

###### ○ 年金相談会

年金に関する疑問や受取方法のご相談、受給手続きについて、専門の社会保険労務士が対応しています。

###### ○ 遺言相談会

相続手続きや遺言書の作成等、専門の財務コンサルタントが対応しています。

###### ○ ローン休日相談会

住宅の新築・購入・リフォームおよび自動車購入・教育資金等のお借入れ、他金融機関のローンの借り換えなどについてご相談を承ります。毎週土曜日、毎月第2・4日曜日に「ローンセンター」で相談会を開催しています。

##### ● 多様な農業支援への取り組み

農家に出向く体制であるTAC活動において得た情報をもとに、農地や農機具のマッチングを行いました。また、営農経済センター等にTACサポーターを配置して活動強化をはかっています。

#### ② 利用者ネットワーク化への取り組み

##### ● 助け合い組織「すみれ会」

組合員・利用者の高齢化が進むなか、高齢者福祉活動の一つとして、助け合い組織「すみれ会」を中心に、「ミニデイサービス」や「ふれあい訪問」を実施しています。

##### ● 認知症サポーター

認知症を正しく理解し、認知症の方やその家族を温かく見守る応援者になるため、役職員が養成講座を受講し「認知症サポーター」の認定を受けています。毎週金曜日には認知症サポーターの証であるオレンジリングを着用し、人にやさしい地域社会づくりに取り組んでいます。

## ●地域見守り活動

地域貢献活動の一環として、神奈川県が実施している「地域見守り活動」に協力しています。渉外担当者などによる訪問活動や資材配達といった業務のなかで、訪問宅に異常がないか気配りすることで地域住民の安全確保に貢献しています。

## ●年金友の会親睦旅行

当 J A で年金をお受取りの方は、例年 1 月から 2 月に実施される年金友の会親睦旅行(1泊2日)に参加いただいております。

なお、新型コロナウイルス感染症まん延防止のため実施を見合わせておりましたが、今年度は 4 年ぶりに実施することになりました。

## ③情報提供活動

### ●広報誌の発行

広報誌「かながわ西湘」を毎月発行するほか、J A からのお知らせや組合員・地域等に関する様々な情報・組合員が必要とする話題を発信しています。

### ●ホームページ・SNS等による情報提供

管内の農業・暮らしに関する情報や J A 事業についてホームページでわかりやすく紹介しています。また、メールマガジンでは自然災害・病害虫対策など営農情報をタイムリーに発信するほか、「インスタグラム」を通じて、J A や地域農業の魅力など幅広い情報を配信しています。

### ●J A 提供の T V に協力

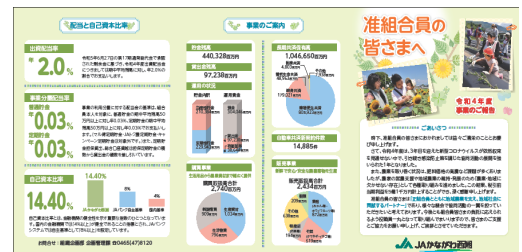
J A グループが提供する番組 t v k「かながわ旬菜ナビ」を企画し、管内の農業や旬な情報を紹介しています。

### ●ディスクロージャー誌の発行

主な事業内容や組合の組織概要、経営などについて、より多くの方にご理解いただくために、わかりやすく編集したディスクロージャー誌を発行しています。

### ●「准組合員の皆さまへ～准組かわら版～」の発行

准組合員を対象に経営状況をわかりやすく開示し、J A バンクの安全性の P R、農業理解に結びつく話題、J A からのお知らせなどを「准組合員の皆さまへ～准組かわら版～」として発行しています。



経営状況・JA からのお知らせを記載した「准組合員の皆さまへ～准組かわら版～」。

## ④店舗体制 (令和 5 年 10 月末現在)

名称	店舗数
本店	1
事業所	1
支店	28
営農経済センター	5
店外 A T M コーナー	1 か所

※詳細は「店舗の一覧」P.13～14 をご参照下さい。



## Ⅱ.貸借対照表



令和5年9月30日現在

(単位：千円)

科 目	金 額	科 目	金 額
(資産の部)		(負債の部)	
1 信用事業資産	445,504,918	1 信用事業負債	450,203,690
2 共済事業資産	4,870	2 共済事業負債	1,007,307
3 経済事業資産	242,979	3 経済事業負債	120,893
4 雑資産	558,923	4 雑負債	489,420
5 固定資産	6,314,636	5 諸引当金	1,832,776
6 外部出資	21,575,025	負債の部合計	453,654,089
7 繰延税金資産	1,534,672	(純資産の部)	
資産の部合計	475,736,027	1 組合員資本	24,523,544
		(1) 出資金	2,368,080
		(2) 資本準備金	15,329
		(3) 利益剰余金	22,140,135
		2 評価・換算差額等	▲2,441,607
		純資産の部合計	22,081,937
		負債及び純資産の部合計	475,736,027

## Ⅲ.損益計算書



令和5年4月1日から令和5年9月30日まで

(単位：千円)

科 目	金 額	科 目	金 額
1 事業総利益	2,325,000	3 事業外収益	187,305
事業収益	3,185,323	4 事業外費用	14,655
事業費用	860,323	経常利益	408,752
信用事業総利益	1,518,283	5 特別利益	-
共済事業総利益	689,418	6 特別損失	59,273
購買事業総利益	87,183	税引前当期利益	349,478
販売事業総利益	53,560	7 法人税、住民税及び事業税	105,516
その他事業総利益	5,177	8 法人税等調整額	2,941
指導事業収支差額	▲28,623	法人税等合計	108,458
2 事業管理費	2,088,897	当期剰余金	241,020
事業利益	236,102	当期首繰越剰余金	980,136
		当期末処分剰余金	1,221,156

## IV. 農協法に基づく開示債権の状況及び金融再生法開示債権区分に基づく債権の保全状況

(単位：千円)

債権区分		債権額	保 全 額				
			担 保	保 証	引 当	合 計	
破産更生債権及びこれらに準ずる債権	前年度	315,387	91,171	39,990	184,225	315,387	
	本年度	202,038	34,609	37,950	129,478	202,038	
危険債権	前年度	98,870	6,531	92,339	-	98,870	
	本年度	102,330	2,719	97,292	2,318	102,330	
要管理債権	前年度	-	-	-	-	-	
	本年度	4,750	3,072	-	-	3,072	
	三月以上延滞債権	前年度	-	-	-	-	-
		本年度	-	-	-	-	-
	貸出条件緩和債権	前年度	-	-	-	-	-
		本年度	4,750	3,072	-	-	3,072
小 計	前年度	414,258	97,702	132,329	184,225	414,258	
	本年度	309,119	40,402	135,243	131,796	307,442	
正 常 債 権	前年度	94,315,730					
	本年度	98,273,067					
合 計	前年度	94,729,988					
	本年度	98,582,187					

- (注) 1. 破産更生債権及びこれらに準ずる債権  
破産手続開始、更生手続開始、再生手続開始の申立て等の事由により経営破綻に陥っている債務者に対する債権及びこれらに準ずる債権をいいます。
2. 危険債権  
債務者が経営破綻の状態には至っていないが、財政状態及び経営成績が悪化し、契約に従った債権の元本の回収及び利息の受取りができない可能性の高い債権をいいます。
3. 要管理債権  
4. 「三月以上延滞債権」に該当する貸出金と5. 「貸出条件緩和債権」に該当する貸出金の合計額をいいます。
4. 三月以上延滞債権  
元本又は利息の支払が約定支払日の翌日から三月以上遅延している貸出金で、破産更生債権及びこれらに準ずる債権及び危険債権に該当しないものをいいます。
5. 貸出条件緩和債権  
債務者の経営再建又は支援を図ることを目的として、金利の減免、利息の支払猶予、元本の返済猶予、債権放棄その他の債務者に有利となる取決めを行った貸出金で、破産更生債権及びこれらに準ずる債権、危険債権及び三月以上延滞債権に該当しないものをいいます。
6. 正常債権  
債務者の財政状態及び経営成績に特に問題がないものとして、上記に掲げる債権以外のものに区分される債権をいいます。
7. 表中の「前年度」は令和4年9月末、「本年度」は令和5年9月末です。

## V. 単体自己資本比率



令和 5 年 3 月末	令和 5 年 9 月末
14.40%	14.44%

- (注) 1. 「農業協同組合等がその経営の健全性を判断するための基準」(平成 18 年金融庁・農水省告示第 2 号) に基づき算出しています。  
2. 令和 5 年 9 月末の自己資本比率算定上、期末の外部流出予定額は未定であることから控除していません。

## VI. 主要勘定の状況



(単位：千円、%)

区 分	令和 4 年 9 月末	令和 5 年 3 月末	令和 5 年 9 月末	計画対比
貯 金	443,924,908	440,328,378	446,319,823	100.9%
貸 出 金	94,702,943	97,238,439	98,513,011	100.9%
預 金	309,445,740	304,046,631	305,262,296	101.8%
有 価 証 券	38,865,765	38,644,351	39,903,665	84.9%

(注)計画対比は、年間計画と実績との対比です。

## VII. 有価証券等時価情報



(単位：千円)

種 類	令和 5 年 3 月末			令和 5 年 9 月末		
	帳簿価額	時価	評価損益	帳簿価額	時価	評価損益
満期保有目的	10,426,771	10,887,130	460,358	11,125,634	11,270,700	145,065
そ の 他	28,217,580	28,217,580	-	28,778,030	28,778,030	-
合 計	38,644,351	39,104,710	460,358	39,903,665	40,048,730	145,065

- (注) 1. 9 月末の有価証券の時価は、9 月末日における市場価格等に基づく時価としています。  
2. 帳簿価額は、満期保有目的有価証券またはその他有価証券については償却原価適用後、減損適用後の帳簿価額を記載しています。

## Ⅷ.貯金・融資商品



### 1. 主な貯金商品

種類	特徴	預入期間
総合口座	普通貯金と定期貯金が一冊の通帳でご利用になれます。普通貯金の残高が不足していてもお預け入れの定期貯金の90%、最高300万円までの自動融資がご利用になれ、大変便利です。	出し入れ自由 (定期は除く)
普通貯金	いつでも出し入れでき、自動支払い、自動受取りもご利用になれます。キャッシュカードとあわせてお財布がわりにご利用ください。	出し入れ自由
決済用貯金	普通貯金と同様の機能を持ちますが、無利息となります。 ※貯金保険制度により全額保護の対象となる貯金です。	同上
貯蓄貯金	残高に応じて、5段階の金額階層金利設定を行うお引き出しが自由な貯金です。普通貯金との間でスウィングのサービスができます。 ※公共料金の自動支払い、給与・年金等の自動受取りにはご利用できません。	同上
当座貯金	お支払いを手形や小切手で行う貯金です。お取引上のお支払いや代金回収などに最適です。	同上
納税準備貯金	税金納付のための貯金です。お引き出しは原則として納税時のみで、非課税扱いとなります。なお、納税以外のお引き出しは、原則課税扱いとなります。	入金は自由
スーパー定期貯金	あらかじめ預け入れ期間を定めて預け入れる定期貯金です。1ヵ月超5年未満でご都合の良い日を満期日とする満期日指定方式もご利用いただけます。	1・3・6ヵ月 1・2・3・4・5年
大口定期貯金	1,000万円以上の金額でお預かりします。	同上
定期積金	お子さまの教育費、自動車・マイホームの購入資金や趣味・レジャー資金の貯蓄等を計画的に行えます。	6ヵ月以上 5年以内

#### ● J A かながわ西湘ならではの特典

##### ①『マル得定期貯金』(取扱期間：令和6年3月31日まで)

当 J A で年金・給与(給与は1回の振込金額5万円以上)をお受取の方に限り、定期貯金(スーパー定期1年もの、元金自動継続)の店頭表示金利に0.1%上乗せした金利でお預かりします。(お1人様年金、給与合算で500万円まで)

##### ②『J A トク農定期貯金』(取扱期間：令和6年3月29日まで)

農業所得申告者(農業収入50万円以上)の方及びその農業専従者で J A と継続的に貯金取引のある方に限り、定期貯金(スーパー定期1年もの)の店頭表示金利に0.1%上乗せした金利でお預かりします。(お1人様300万円まで)

##### ③『J A プラチナ定期貯金』(取扱期間：令和6年3月29日まで)

退職者で年金受取口座を当 J A に指定し、退職金500万円以上(退職金の範囲内)を新規に定期貯金契約される方に限り、定期貯金(スーパー定期・大口定期1年もの、自動継続)の店頭表示金利に0.05%上乗せした金利でお預かりします。(新規加入者を含む組合員限定)

##### ④『J A 共済金専用定期貯金』(取扱期間：令和6年3月29日まで)

当 J A 共済の満期共済金・死亡共済金・年金共済金等の共済金をお預けいただける方に限り、定期貯金(スーパー定期・大口定期1年もの、自動継続)の店頭表示金利に0.05%上乗せした金利でお預かりします。(100万円以上5,000万円未満で共済金(満期金等)により受け取られた金額の範囲内)

##### ⑤『J A 相続定期貯金』(取扱期間：令和6年3月29日まで)

当 J A または他の金融機関での相続手続きにより取得した資金を原資にお預けいただける方に限り、定期貯金(スーパー定期・大口定期1年もの、自動継続)の店頭表示金利に0.10%上乗せした金利でお預かりします。(100万円以上5,000万円未満で相続手続きにより受け取られた金額の範囲内)

##### ⑥『こども定期積金』(取扱期間：令和6年3月29日まで)

中学生以下のお子さま(お子さま本人の貯金名義)で、当 J A にお預けいただける方に限り年利0.1%でお預かりします。(月額10,000円以上50,000円以内1円単位、期間3年以上5年以内)



## 2. 主な融資商品

種 類	融資期間	融資金額	資 金 の 使 い み ち
住 宅 ロ ー ン	変動金利型 40年以内 (一定期間固定金利 選択型もあります)	1億円以内 (1万円単位)	・住宅の新築 ・土地付住宅（中古物件を含む）の購入 ・マンション（中古物件を含む）の購入
リ フ ォ ー ム ロ ー ン	変動金利型 15年以内 (一定期間固定金利 選択型もあります)	10万円～1,500万円 以内 (1万円単位)	・土地（更地）の購入 ・住宅の増改築・改装・補修 ・借換え
教 育 ロ ー ン	変動金利型 固定金利型 15年以内 (在学期間を含む)	10万円～1,000万円 以内 (1万円単位)	・入学金、授業料、その他教育に必要な資金 ・借換え
マ イ カ ー ロ ー ン	変動金利型 固定金利型 10年以内	10万円～1,000万円 以内 (1万円単位)	・自動車、バイクの購入等に必要な資金 ・点検・車検・修理費用、保険掛金 ・運転免許証取得費用（事業用を除く） ・借換え
フ リ ー ロ ー ン	変動金利型 固定金利型 10年以内	10万円～500万円 以内 (1万円単位)	・生活に必要な資金及び事業性資金 ・借換え
カ ー ド ロ ー ン	変動金利型 1年ごとの更新	10万円～500万円 以内 (10万円単位)	・暮らしの資金
アグリマイティー 資 金	固定・変動金利型 設備 20年以内 運転 10年以内	所要資金の範囲内 (1万円単位) (※)	・農業生産に直結する設備資金及び運転資金 ・再生可能エネルギー対応資金
農 機 ハ ウ ス ロ ー ン	固定金利型 15年以内	3,000万円以内 (1万円単位)	・農機具の購入及び点検、修理資金 ・パイプハウス等資材 ・建設費用 ・発電・蓄電設備の取得資金 ・借換え
営 農 資 金	資金用途により 各種対応		・農業経営の合理化、その他農業経営に必要な資金
事 業 資 金			・賃貸住宅等の取得・新築・改装に必要な資金や事業に必要な運転・設備資金

(※) 再生可能エネルギー対応資金については、1億円以内となります。

### ●『JA住宅ローン・マイカーローン・教育ローン』とくとくプラン

(取扱期間：令和6年3月31日まで)

金利等の詳細については、お近くの支店窓口にお問合せください。

## IX.店舗の一覧



(令和5年10月末現在)

店 舗 名	住 所	電話番号	A T M 設置台数
本店	小田原市鴨宮 627	0465(47)8125	
開成事業所(統括センター)	足柄上郡開成町吉田島 2000	0465(83)5151	
久野支店	小田原市久野 421	0465(34)5363	1台
足柄支店	小田原市寿町 3-6-31	0465(35)3518	1台
報徳支店	小田原市堀之内 22-1	0465(36)2184	2台
成田支店	小田原市成田 200	0465(36)3166	1台
下府中支店	小田原市鴨宮 627	0465(47)4831	2台
酒匂支店	小田原市酒匂 5-16-2	0465(48)7881	1台
曾我の里支店	小田原市曾我別所 778-1	0465(42)0747	1台
下中支店	小田原市中村原 741-1	0465(43)0312	1台
片浦支店	小田原市根府川 118-1	0465(29)0011	1台
大窪支店	小田原市風祭 242	0465(24)2318	1台
国府津支店	小田原市国府津 1669	0465(47)4178	1台
早川支店	小田原市早川 1-16-12	0465(22)3966	1台
湯河原支店	足柄下郡湯河原町土肥 5-8-1	0465(62)3183	1台
湯河原中央支店	足柄下郡湯河原町中央 4-1-1	0465(62)6146	1台
真鶴駅前支店	足柄下郡真鶴町真鶴 1810-8	0465(68)2135	1台
箱根支店	足柄下郡箱根町宮城野 618	0460(82)2208	1台
大井支店	足柄上郡大井町金子 1464	0465(82)0154	2台
相和支店	足柄上郡大井町山田 379-1	0465(82)2286	1台
中井支店	足柄上郡中井町比奈窪 68	0465(81)1121	1台
井ノ口支店	足柄上郡中井町井ノ口 4041	0465(81)0351	1台
松田支店	足柄上郡松田町松田惣領 1250	0465(82)4158	1台
山北支店	足柄上郡山北町山北 211	0465(75)0004	1台
清水支店	足柄上郡山北町川西 689	0465(77)2010	
茶業センター A T Mコーナー	足柄上郡山北町川西 652-29		1台
南足柄支店	南足柄市関本 675	0465(74)4111	2台
岡本支店	南足柄市塚原 1579	0465(74)1611	1台
岩原支店	小田原市北ノ窪 481-1	0465(74)1580	1台
福沢支店	南足柄市千津島 3005-4	0465(74)1612	1台
開成支店	足柄上郡開成町延沢 95	0465(82)0169	1台
開成営農経済センター	足柄上郡開成町吉田島 2000	0465(83)5165	
久野営農経済センター	小田原市久野 421	0465(35)8010	
成田営農経済センター	小田原市成田 802-1	0465(38)0131	

店 舗 名	住 所	電話番号	A T M 設置台数
湯河原営農経済センター	足柄下郡湯河原町中央 4-1-1	0465(62)6149	
中井営農経済センター	足柄上郡中井町比奈窪 68	0465(81)2776	
物流センター（コールセンター）	足柄上郡開成町吉田島 2000	0120(500)391	
グリーンセンター	足柄上郡開成町吉田島 2000	0465(83)5156	
下中集出荷場	小田原市小竹 116	0465(43)4749	
成田総合選果場	小田原市成田 802-1	0465(38)0126	
早川選果場	小田原市早川 846	0465(22)8186	
湯河原選果場	足柄下郡湯河原町中央 4-1-1	0465(63)0046	
福沢総合選果場	南足柄市怒田 1332	0465(74)2611	
曾我キウイフルーツ選果場	小田原市上曾我 678	0465(42)0801	
曾我キウイフルーツ低温貯蔵庫	小田原市上曾我 678		
福沢キウイフルーツ低温貯蔵庫	南足柄市怒田 1341	0465(73)2521	
農産物直売所 朝ドレファ〜ミ♪成田店	小田原市成田 650-1	0465(39)1500	
〃 ハルネ店	小田原市栄町 1-1-7	0465(23)3100	
ローンセンター	小田原市鴨宮 627	0465(46)1178	
J A かながわ西湘不動産(株)本店	小田原市鴨宮 627	0465(46)1001	
〃 あしがら営業所	足柄上郡開成町みなみ 1-23-9	0465(82)3133	
J A かながわ西湘葬祭(株)「虹のホール開成」	足柄上郡開成町吉田島 2000	0465(82)8880	
J A かながわ西湘エネルギー(株)本店	足柄上郡開成町吉田島 2000	0465(83)7000	
〃 成田給油所(セルフ)	小田原市成田 804	0465(36)0179	
〃 山北給油所	足柄上郡山北町山北 316-1	0465(75)1244	
〃 福沢給油所（セルフ）	南足柄市千津島 484-2	0465(72)2035	
(株)神奈川県農協茶業センター	足柄上郡山北町川西 691-7	0465(77)2001	

(注) 店舗外 A T M 設置台数は 1 台です。





〒250-0874 神奈川県小田原市鴨宮 627 番地

Tel : 0465 (47) 8125 (代)

Fax : 0465 (47) 7305

URL <https://ja-kanasei.or.jp/>